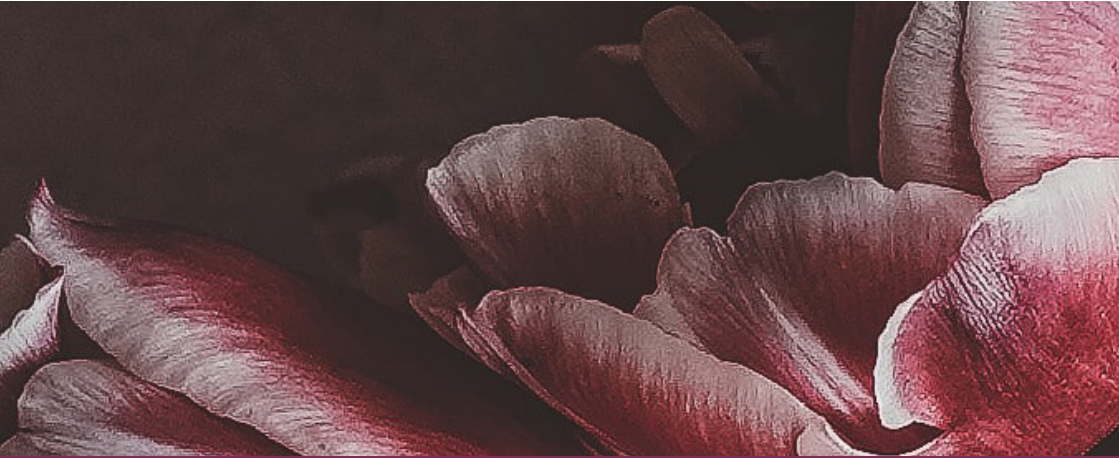




MISSIEHUIS
KLINIEK



BOTANKERS EN ORTHODONTISCHE SCHROEFJES

[MISSIEHUISKLINIEK.NL](https://www.missiehuiskliniek.nl)

BOTANKERS

In overleg met uw orthodontist en kaakchirurg krijgt u of uw kind* één of meer zogenoemde botankers of orthodontische schroefjes. Deze ankers en schroefjes ondersteunen de correctie van het gebit en de onder- of bovenkaak. Door een vast punt in de kaak te maken, kunnen tanden, kiezen of de hele kaak verplaatst worden. In deze folder vindt u uitleg over het plaatsen van deze ankers en schroefjes.

Wat is een botanker?

Een botanker is een klein plaatje van metaal (titanium) met twee of drie schroefgaatjes. Een botanker is ongeveer twee centimeter lang (figuur 1). Aan het einde van het anker zit een klein haakje voor het vastmaken van een orthodontische draad of elastiek (figuur 2). Doordat deze draad en/of het elastiek de beugel verbindt met het botanker staat er extra kracht op de tanden en kiezen. Het botanker draagt zo bij aan de werking van de beugel voor de correctie van de stand van het gebit en/of kaak.

** De informatie en uitleg in deze folder is ook van toepassing op kinderen en tieners.*



Figuur 1: Bollard© botankers voor de bovenkaak (links) en onderkaak (rechts)



Figuur 2: Bollard© botankers voor de behandeling van een diepe beet (boven) en een te snel groeiende onderkaak (onder)

De ingreep: plaatsen van een botanker

De ingreep: plaatsen van een botanker
U start één dag voor de behandeling met een antibioticumkuur. Eerst wordt uw mond gespoeld met een desinfecterend spoelmiddel. U krijgt vervolgens plaatselijke verdoving. De mond en het werkgebied worden afgedekt met een steriel laken. De kaakchirurg zet een kleine snede in het tandvles waarna het anker op het kaakbot wordt geplaatst (in de bovenkaak ter hoogte van de eerste grote kies, in de onderkaak ter hoogte van de hoektand). De wond wordt gehecht met oplosbare hechtingen. Voor controle wordt soms na de ingreep een röntgenfoto gemaakt. Uw orthodontist krijgt een kopie van deze röntgenfoto. Eén tot twee weken na de ingreep verbindt de orthodontist uw beugel met het anker met een elastiekje of orthodontische draad. De botankers kunnen maanden tot jaren blijven zitten. Na afronding van de orthodontische behandeling worden ze meestal weer verwijderd. Het komt niet vaak voor, maar het kan zijn dat algehele narcose nodig is. Bijvoorbeeld als wordt ingeschat dat de behandeling voor een kind te belastend zal zijn. Uw kind wordt dan voor één dag opgenomen. Uw kaakchirurg bespreekt dit dan vooraf met u en uw kind.

ORTHODONTISCH SCHROEFJE

Wat is een orthodontisch schroefje?

Een orthodontisch schroefje is een heel klein schroefje van zes tot twaalf mm lang (figuur 3). Het is gemaakt van metaal (titanium). Een schroefje is gemakkelijker te plaatsen en te verwijderen dan een botanker, maar is ook minder sterk. Uw orthodontist en kaakchirurg overleggen van tevoren met u wat in uw geval het beste is: een botanker of een schroefje.



Figuur 3: orthodontische schroefjes (vergroot weergegeven)

De ingreep: plaatsen van een orthodontisch schroefje

Eerst wordt uw mond gespoeld met een desinfecterend spoelmiddel. Daarna krijgt u plaatselijke verdoving. De kaakchirurg plaatst het schroefje met een soort schroevendraaier in het bot. Het kan zijn dat er eerst een klein gaatje geboord moet worden. De schroefjes kunnen maanden tot jaren blijven zitten. Na afronding van de orthodontische behandeling worden ze weer verwijderd. Het kan zijn dat van tevoren met u is afgesproken dat eerst een kies wordt getrokken voordat het schroefje wordt geplaatst.

MOGELIJKE BIJWERKINGEN EN COMPLICATIES

De kans is niet (zo) groot, maar het kan zijn dat:

- het orthodontische schroefje losraakt (twintig procent kans): bijvoorbeeld door een verkeerde positie, roken, verkeerd eten of gewoon pech (een botanker raakt bijna nooit los);
- het orthodontische schroefje tijdens het plaatsen, bij het verwijderen of door een ongeval breekt: dit is niet erg, het restant kan gewoon blijven zitten;
- er een infectie van het tandvlees rondom het botanker of schroefje ontstaat: soms moet het botanker of schroefje worden verwijderd (een schroefje kan vaak direct opnieuw worden geplaatst, een botanker pas na zo'n vier tot zes weken);
- de wortel van een tand wordt geraakt: dit geeft nauwelijks klachten (wel moet het in de gaten worden gehouden met behulp van röntgenfoto's);
- de wond weer gaat bloeden (neem dan contact op met uw kaakchirurg).

NAZORG EN CONTROLE

Controle bij de kaakchirurg is niet nodig, ook niet na een dagopname.

Het botanker of orthodontische schroefje wordt na één tot twee weken door de orthodontist aan de beugel vastgemaakt. Het is belangrijk dat dit op tijd gebeurt.

KOSTEN

De kosten van het plaatsen van de botankers vallen niet onder de basisverzekering. De kosten van het plaatsen van orthodontische schroefjes door een kaakchirurg vallen wel onder de basisverzekering. Houdt u wel rekening met de jaarlijkse eigen bijdrage voor behandeling door een medisch specialist.

ALGEMENE LEEFREGELS EN INSTRUCTIES VOOR GOED HERSTEL

Bijwerkingen

De bijwerkingen van de behandeling zijn meestal niet ernstig en gaan na een paar dagen tot maximaal een week vanzelf over. Denkt u aan pijn, een beetje bloedverlies en blauwe plekken op de huid. Ook kunt u uw mond de eerste dagen mogelijk wat minder ver open doen.

Wat kunt u doen tegen zwelling?

Het kan zijn dat uw wang door de ingreep dik wordt. Houd daarom bij thuiskomst het eerste half uur enkele blokjes ijs in een plastic zakje in een washandje tegen de buitenkant van uw wang of lip. De zwelling wordt na twee tot drie dagen vanzelf minder.

Wat kunt u doen tegen pijn?

Paracetamol is meestal voldoende. In overleg krijgt u zo nodig een recept mee voor de pijnstillers ibuprofen of naproxen. U kunt het beste met de pijnstillers beginnen voordat de plaatselijke verdoving na twee tot vier uur is uitgewerkt. Voor goed herstel en genezing is het belangrijk dat u de pijnstillers volgens voorschrift gebruikt.

Antibioticakuur

Bij het plaatsen van een botanker krijgt u antibiotica voorgeschreven. U krijgt hiervoor een recept mee. U start één dag voor de behandeling met de kuur. Het is belangrijk dat u de kuur afmaakt, ook als u geen klachten heeft. Bij het plaatsen van een orthodontisch schroefje krijgt u geen antibiotica.

Complicaties: bij welke klachten waarschuwt u ons?

Neem contact op met uw kaakchirurg:

- als een eventuele bloeding niet stopt (probeer de bloeding eerst zelf te stoppen door een opgevouwen verbandgaasje op de wond te doen waar u een half uur op bijt; zo nodig dit herhalen)
- bij meer dan 39 graden koorts
- als pijn en zwelling van uw wang na 3 dagen niet afnemen
- als het botanker of schroefje los gaat zitten.

Leefregels

- Voor goede genezing van de wond is het belangrijk dat u uw mond en de wond goed schoonhoudt. U start daarom een dag na de behandeling met het mondspoelmiddel waarvoor u een recept heeft meegekregen.
- U mag uw tanden gewoon poetsen. Het is belangrijk dat u de dag na de behandeling start met het poetsen van het uitstekende deel van het botanker. Gebruik een zachte tandenborstel.
- U mag het botanker of het orthodontisch schroefje niet elektrisch poetsen.
- U mag op de dag van de behandeling alleen zacht voedsel gebruiken. Het is belangrijk dat het botanker of het schroefje niet met hard, kleverig en/of taai voedsel in aanraking komt.
- Rook liever niet: de kans is dan groter dat het anker of het schroefje losraakt.
- U mag het botanker of het schroefje niet met uw handen of tong aanraken.
- Doe de eerste week geen wilde (contact)sporten, draag zo nodig een gebitsbeschermer (die mag niet in contact komen met het anker).
- Doe bij irritatie een bolletje was of kauwgom op en rond het anker of het schroefje, maar niet te lang.



UW VRAGEN

Heeft u nog vragen, maakt u zich zorgen of ontstaan er problemen? Neem dan contact met ons op.

Contact

Dat kan op werkdagen tijdens kantooruren via het algemene telefoonnummer van Missiehuis Kliniek: 0229 – 304 600.

Buiten kantooruren en bij spoed kunt u contact opnemen met de dienstdoende kaakchirurg via het algemene nummer van het Dijklander Ziekenhuis in Hoorn: 0229 – 257 257

*Meer informatie vindt u ook op:
www.missiehuiskliniek.nl*



MISSIEHUIS
KLINIEK



MISSIEHUIS KLINIEK
BLAUWE BERG 9D
1625NT HOORN
T 0229 - 304 600
INFO@MISSIEHUISKLINIEK.NL

MISSIEHUISKLINIEK.NL